

61
Містечко
ІАСЬНЯ
по угорски
KÖRÖSMEZŐ
в
Угорщині
Жупа Мармарошская
 1863

*Міра і цесі виласкі 40 років
 Перевірили, и со староскопи зобретили, согласним пашням
 Львів
 1863*



**Від Струка до ЮНЕСКО (каталог):
 Церква Вознесення Христового в Ясіню**

Упорядник - Володимир ТИМЧУК

Ідея, упорядкування, текстовий супровід і дизайн Володимира Тимчука
 Вихідний спеціальний текст Василя Слободяна
 Матеріали надані: Е.Зелінським, Б.Манівчуком, В.Слободяном, В.Тимчуком,
 Підготовлено стараннями та коштом вихідців із Ясіня у Львові: Михайла Бунтушака,
 Володимира Звонаря та Володимира Тимчука спеціально до мистецько-культурної акції
 "Гуцульська республіка-перлина у соборній короні України" та за підтримки парафії
 храму Вознесенія Господнього в с. Ясіня (настоятель - о. Дмитро Чопик)
 Друк - ТЗОВ "Триада плюс". Підписно до друку 2.1.2014. Зам. №2/01
 © 2014, Всеукраїнський центр збереження природних і рукотворних пам'яток
 Гуцульщини "Струківська церква"



**Ясіня - Львів
 2013**



United Nations
 Educational, Scientific and
 Cultural Organization



World
 Heritage
 Convention

Основні віхи транскордонної номінації «Дерев'яні церкви Карпатського регіону України і Польщі» до Реєстру світової спадщини ЮНЕСКО

З відновленням Україною державності природно стали зароджуватися і реалізовуватися наміри досягнення або визнання певних здобутків у світовому вимірі. Не винятком стала і діянка сакральна-історичної пам'яті українського народу – з 1991 року науковці та спеціалісти задумали включення унікальних архітектурних споруд із дерева – церков до Світової спадщини ЮНЕСКО. Однак шлях виявився непростим...

Щойно 2002 р. комісар ICOMOS з питань охорони пам'яток Львова Ганс Каспарі запропонував до реалізації спільне подання дерев'яних церков-пам'яток від України, Польщі та Словаччини. На той час Румунія вже спромоглася (1999 р.) внести до Світової спадщини низку таких споруд Мараморошу, одночасно уникаючи співпраці з Україною. Зусиллями робочої групи (Микола Бевз, Андрій Кутний, Василь Слободян та ін.) була підготовлена пропозиція з 12 споруд – зразків будівель усіх питомо українських типів регіону Карпат (галицького, бойківського, лемківського, гуцульського, мармороського, буковинського). Для прикладу, від Гуцульщини розглядалися храми у Ямній, що під Яремчем, і у Коломій. Але цій ідеї тоді не судилося бути втіленою – офіційний Київ ратував за представлення в ЮНЕСКО всієї України (до слова, на т.зв. Великій Україні унікальних оригінальних пам'яток дерев'яної архітектури майже не збереглося – або зазнали впливу московської традиції, або були знищені в часі). Одночасно словацька сторона вирішила покласти виключно на власні сили – упродовж шість років підряд (!) щомісяця (!) чиновник держави рівня президент, прем'єр-міністр або профільний міністр бомбардували штаб-квартиру ЮНЕСКО в Парижі, просячи-вимагаючи світового визнання. І в 2008 р. дерев'яні храми Словаччини, в т.ч. три українські (русинські) будови в Ладомировій, Руській Бистрій і Бодружалі, стали об'єктом Світової спадщини. Польща теж мала здобутки у фіксуванні предметів рукотворної культури як унікальних – у 2001 р. були внесені до списку ЮНЕСКО протестантські дерев'яні церкви, а в 2003 – дерев'яні костели латинського обряду. Але з останніми трапився казус, який відіграв позитивну роль у нашій історії – знімаючи нові пам'ятки фотографіи щось наплутали і відобразили у прилюдних фондах ЮНЕСКО замість костелів церкви східного обряду. Вочевидь, поляки застановило на тому, аби виправити і помилку, і включити й інші архітектурні шедеври до списку ЮНЕСКО. Традиційно такі процедури складаються з двох етапів: і Польща на той час уже мала 13 об'єктів під егідою ЮНЕСКО, тому під'їждячи до відновлення-активізації співпраці в підготовці спільного подання із Україною знайшлося. Від Польщі відповідальним став Маріуш Чуба, від України – Володимир Герич, Микола Бевз і Василь Слободян). Початково поляки запропонували по п'ять церков, пропонуючи не включати храми із Гуцульщини, Закарпаття, Мараморошу та Буковини – лише Галичина для номінації “Церкви пограниччя...”. Для львів'ян, які розуміли причини границі-кордону 1945 року між державами, така постановка питання виявилася неприйнятною. Об'їхавши-оцінивши понад 40 церков в Україні і 30 церков у Польщі спільна робоча група у важких дискусіях погодилася на формулу по вісім храмів включно із усім західноукраїнським регіоном і найменування об'єкту “Wooden Churches...” (Україною об'їждялася назва “Українські дерев'яні церкви регіону Карпат України та Польщі”, яку польська сторона не прийняла). Від Гуцульщини крім церкви в Нижньому Вербіжі “делегувалася” церква Вознесіння Христового в Ясіні (Струківська), яку, до речі, комісія до подання так і не відвідала (в той же час матеріалів про цей храм є достатньо). За кілька років роботи було підготовлене двохтомне на півтисячі сторінок видання англійською із текстами, сучасними та давніми світлинами, архітектурною документацією, яке заедве встигло напередодні deadline січня 2012 р. відправити з Києва до Парижа, за один день подолавши кількома місяцями бюрократичну тяганину по владних кабінетах. І через майже дев'ять місяців у вересні до України завітала експерт ICOMOS доктор Елефтерія Цаканіка, яка кінцево проєктувала об'єкти подання. І ось червень 2013 року, Пномпень (Камбоджа), засідання комітету Світової спадщини, до Списку Світової Спадщини ЮНЕСКО включають об'єкт «Дерев'яні церкви карпатського регіону Польщі та України». Державу представляє Василь Слободян, к.і.н., провідний науковий співробітник Державного інституту «Укрзахідпроектреставрація».

13 грудня 2013 р. сертифікати ЮНЕСКО настоятелям церков були вручені у Палаці Потоцьких королівського міста Львова.

Відомості про світляни та об'єкти на них:

титул: 1 – хоругва Іванові Струку, фундаторові Струківської; 2 – титул кадастрової карти (© С.В.); 3 – Андрій Коцка «Весна в Ясінях», 1966. Полотно, олія. 80×100 (з е.р. ЗОУНБ); 4 – Коцка А «На Гуцульщині», 1975. Полотно, темпера. 109×115 (з е.р. ЗОУНБ); 5 – Ріта Мініх «Говерла і Петрос», 2011 (з е.р. автора).

С. 3: Михайло Козурак «Струківська церква» (з е.р. автора).

С. 5: 1 – герб ГО «Гуцульська столиця» (© З.Е.); 2 – гашений поштовий комплект із власною маркою, 2013 р.; 3 – слайд з усіма 8 об'єктами України зі списку ЮНЕСКО, 2013 р.; 4 – сертифікат включення Струківської церкви до списку ЮНЕСКО вручений В.Шелети; 5 – подякою Міністра культури України нагороджений В.Слободян (© Т.В.); 6 – біля інформаційного стенду подання «Струківська церква» В.Тимчук, 13.11.13 р.; 7 – очільник ЛОДА О.Сапо, В.Тимчук, настоятель церкви в с.Ужок, голова селищної ради с. Ужок, заступник Міністра культури України В.Балурка, начальник управління культури ЗакОДА Ю.Глеба, начальник відділу культури Рахівської РДА В.Шепета, 13.12.13 р. (усі – © Т.В.); 8 – е-копія марки 1929 р. і марка 1938 р. з колекції С.В. С. 6, 7: 1, 3 – гори Піп Іван і Говерла (1930-ті рр., а.н.); 2 – офіційна печатка села Ясіня Марамарошської жупи в добу Австро-Угорської імперії; 4 – гать на річці Чорна Тиса в ур. Апшиньць (1930-ті рр., а.н.); 5 – в центрі Ясіня: береги річок Чорна Тиса і Лазещина (1940-ві рр., © Р.Е.); 6 – Дараби із бокошами, р. Чорна Тиса (1940-ві рр., © Р.Е.); 7 – поштівка Ясінянської долини (1940-ві рр., а.н.): хресна хода парафії; на головних вулицях сіл Чорна Тиса, Лазещина, Ясіня (Трицький); 8 – Гуцульська народна рада в Ясіню (1918 р., а.н.); 9 – громада і військові (1930-ті рр., а.н.); 10 – Великодні очікування (1920-ті рр., а.н.); 11, 12 – ясіньські гуцули й гуцулки в Хусті (1938 р., а.н.); 13 – прикордонний пост на угорсько-радянському кордоні (1939 р., а.н.); 14 – делегація Рахівщини візує акт возз'єднання Закарпаття з УРСР (1945 р., а.н.); 15 – гуцул на аверсі ювілейної монети НБУ з нагоди 70-ліття Карпатської України (2009 р.); 8 – такими були Великодні гаївки біля Струківської (а.н.).

С. 8, 9: 1 – верхня частина нави; 2 – іконостас; 3 – Христос-Вседержитель, сер. 18 ст.; 5 – ікона «Новозавітна Трійця», поч. 19 ст., у запрестольному вітарі; 6 – хрест напрестольний, поч. 20 ст.; 8 – Царські врата (усі © С.В.); 4 – колаж із елементів інтер'єру за світлинами С.В. (© Т.В.); 7 – Христос-Вседержитель (а.н.); 9 – іконостас (© Vavrušek, 1929).

С. 10, 11: 1, 2, 22 – (© Zapletal, 1921); 3, 4, 17, 31 – (© Vavrušek, 1929); 5 – (© Кондрашенко, 1929); 6-11, 17, 18 – а.н.; 12, 18 – (© Макушенко, 1976); 13 – різьблений надпис «Півааи: 1894 Павлчок Петро Павлчок Гриц Спашук Юра» (© С.В.); 14, 16 – (© Hulka, 1925); 15 – (© Reřicha); 19, 20 – з'єднання церкви (© С.В.); 21 – верхівки Струківки (а.н.); 23 – різьблений надпис «ИСХС 1824 С[т]рукіска ц[ерква] філіяр[на]. Підвалини робили Спашук Юра Павлушок Гриц Павлушок Петро усе робили ф[у]трини на двер дав на престіл Попадюк Васил» (© С.В.); 24, 32 – (© Соколовський); **п'яни:** 25 – Січинського; 26 – Залозецького; 27, 28 – Макушенко; 29 – Логвина, 1973; 30 – Могитича; 31 – «Кому дзвонити?» (© Vavrušek, 1929); 33 – різьблений надпис «Anno Domini 1813»; 34-37 – **дзвони** із надписами: 1. «Року Бжі ?А ?ОЕ (1775)». 2. «Сей звоник изл ?тый в Пр ?шови иждивенієм Агафіи Андрухович супружніци пароха в. ?синскаго А ?К (1820)», а нижче на вінцях «Iusa sum e Jesini Paulum Schimitz». 3. «1783» і фраза з молитви церковнослов'янською мовою. 4. «1856».

С. 12: 1, 2 – (© К.А., з архіву З.Е.); 3-6 – (© С.В.); 4 – (© опрац. Т.В.); 7 – (© Okosmin, 2011, з е.р. Вікісховища); 8, 10 – (© Elke Wetzig, 2010, з е.р. Вікісховища); 9 – (© Yurii-mr, 2010, з е.р. Вікісховища); 11 – (© Dima Vosk, з е.р. Photographic.com.ua); 12 – Василь Свалявчик, 1987. Полотно, олія, 70×80 (з е.р. <http://svalyavchuk.com/showgallery/7/>); 13 – Вацлав Фіала, 1936. Папір, соус, туш, 32,7×50,5 (з е.р. ЗОУНБ); 14 – Іван Ілько, 1982. Полотно, олія, 66×67 (з е.р. <http://ilko.com.ua/galleŕy/>); 15 – з Великої Ясіньської коляди-2013 (© З.Е.).

С. 14: 1 – нарізки для перенесення дзвіниці; 2 – баня дзвіниці; 3 – всередині верхнього ярусу дзвіниці (© С.В.); 4 – Ясіньський колорит: спіймані машкарями, Різдво (© Т.В.); 5 – храмовий празник парафії церкви Христового Вознесіння, настоятель о. Дмитро Чопик. **Зворот:** кадастрова карта Ясіня 1863 р. із Закарпатського обласного архіву (© С.В.).

Скорочення: а.н. – автор невідомий, е.р.а. – електронний ресурс (усі зображення досутпні станом на 25.12.2013); З.Е. – Е.Зелінський, ЗОУНБ – Закарпатська обласна універсальна бібліотека ім. Ф.Потушняка; К.А. – А.Краслянский А., С.В. – В.Слободян, Т.В. – В.Тимчук, Р.Е. – Emanuel Rosenblüth

Цей проєкт не є завершеним. Якщо Ви маєте матеріали про Струківську церкву, інші храми Ясінянської долини, Ясіня та його мешканців і побут, власні світляни тощо і готові їх надати на правах вільної ліцензії, а також у випадку можливості здійснити переклад тексту іншими мовами чи сприяти розробці та підтримці сайту прохання зв'язатися за допомогою електронного листа (gutsul.capital@ukr.net).

Пророчий ряд у вигляді шести круглих медальйонів з парним зображенням пророків та центрального медальйону «Коронування Богородиці». Всі ікони неодноразово перемальовані. Завершений іконостас «Розп'яттям з пристоячими» поміщеним на східну стіну восьмерика нави.

Запрестольний вітвар з іконою «Новозаповітна Трійця», поч. XIX ст., на полотні, поміщена у різьблене позолочене обрамування. На стінах, скошених вітрилах розташовані ікони в рамах. Окремі частини стін рамен та притвору завішені килимами. Ікона «Христос-Пантократор», сер. XVIII ст. мальована темперою на дереві, з посрібненням.

В церкві збережені чотири двосторонні хоругви на полотні з XIX ст.: з зображенням угорського короля Стефана і архангела Михайла; «Богородиця Непорочного зачаття» і «Юрій зміборець»; «Богородиця Одигітрія» і «Св. Микола»; «Легенда про засновника церкви Івана Струка» і «Вознесіння Господнє». На престолі лежать три дерев'яні різьблені ручні двосторонні хрести, поч. XX ст.

В бабинці висить дерев'яне панікадило з поч. XX ст.; в наві – мосяжне.

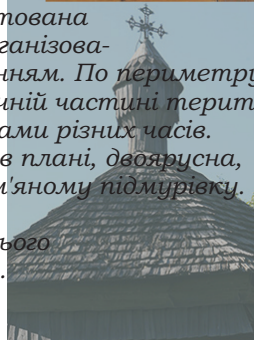
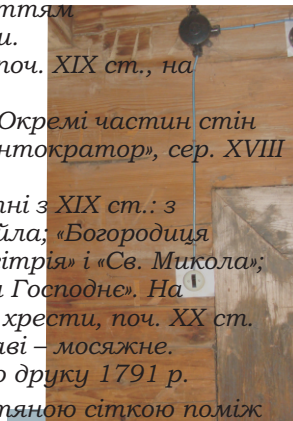
Зі стародруків увагу привертає «Літургікон» почаївського друку 1791 р.

Оточення: Подвір'я церкви зі всіх сторін огорожене дротяною сіткою поміж металевих стовпців. У західній частині огороження влаштована фіртка входу на територію. Стрімкий підхід до фіртки організований у природному кам'янистому ґрунті, огорожений воринням. По периметру огороження подвір'я обсажене старими деревами. У північній частині території церкви зберігся старий цвинтар з могилами та пам'ятниками різних часів.

Дзвіниця розташована на північ від церкви, квадратова в плані, двоярусна, одноверха, з входом з південної сторони, поставлена на кам'яному підмурівку. На надпоріжнику входу напис про її спорудження «Анно Доміні 1813» (дзвіниця перенесена 1896 року з долишнього Ясиня від церкви Св. Духа, яка згоріла, і замінила старішу.).

Стіни нижнього ярусу – дерев'яний зруб, накритий піддашшям, що опирається на різьблені та профільовані випустки віncів. Верхній ярус – стовповий, вище рівня піддашшя з плану четверику переходить на восьмерик. Стіни верхнього ярусу розчленовані карнизом на дві частини – зашиту гонтами та відкрити. Голосники у верхній частині стін прикриті приставними дерев'яними щитами. Верхній ярус, накритий восьмибічною наметовою банею зі стрункою маківкою та хрестом.

Покриття даху, піддашшя, стін другого ярусу виконане з гонтів. До дзвіниці перенесли і дзони зі старої дзвіниці, які мають різне датування. Загалом на дзвонах є надписи (с. 11, 34-37).



Про фізико-географічні, кліматичні, соціально-історичні аспекти Ясиня та Ясинянської долини написано достатньо на національних сторінках Вікіпедії. Спільним і визначальним для авторів є: оточення долини горами та смерековими лісами із буковими насадженнями, грайливість ще чистої Тиси та гуцули, як мешканці цих гір із давніх, неможливих встановленню давен.

«Montani semper liberi» – вочевидь констатували римляни, полишаючи і, здавалося свою, провінцію Dacia, і свої обладунки, які ще досі(!) виявляють у річищі Чорної Тиси.

Приходили нові залози, встановлювалися нові уряди, а Тиса текла як і тоді, та й гуцули жили з лісу та полонин як і перед тим...

Історико-культурними «китами», що ширять відгомони про Ясиня, є, звісно, Гуцульська Республіка, державне утворення українців на руїнах імперії Габсбургів, і Церква Вознесіння Христового, наша Струківська. Звісно, можна згадати і те, що професор Володимир Грабовецький казав що Ясиня було опришківською столицею, професор Августин Штефан – рушієм Карпатської України, а Василь Кук, головнокомандувач УПА, – вузловим пунктом воюючих Карпат. Хто лише не був в Ясині – президенти Томаш Масарик і Віктор Ющенко, письменники Улас Самчук і Юрій Горліс-Горський, поети Іван Франко і Василь Гренджа-Донський та інші. Але була і зворотна експансія з Ясиня: і не лише подиву гідними витворами різьбярства та ліжникарства, запальними танками і щемними коломийками від «Просвіти» та «Гуцульщини», рецептами шикарних скумриди із бринзою та пстругів із підливою на білих грибах, а й у «світ пішли незаними шляхами» міністри, митці, лікарі, священики та й просто гідні наречені чи не по всьому світу, згадуючи і красуню Говерлу, і гордий Петрос, і Близниці із шовковою косицею кохання – едельвейсом та сніговими схилами Драгобрату, і крижані струмені Чорної Тиси. Тишається батьки, бабусі й дідуся, нерідко й прабаби з прадідами – дово доводиться жити та молитися гуцулові, – коли із тих світів до Святої Вечері із провідною колядою, Великдня із, аж не віриться – повноправно гендерними, обливаними понеділком та вівторком, або храмовими празниками Богородиці, Преображення чи Іллі повертаються до рідних порогів помужні діти уже із своїм чадом: «Дивись синку/доню, на сих ґрунях я ріс. А в сесю вишитенку я се вбирав. А тамка, видніесе ледве, сидівим за партю в школі, поки се не вівчив і не найшов твою маму» (ну або подібні вислови із боку красуні гір, якій вдалося причарувати парубка із далекого краю).

Про Ясиня йдеться і багатьох творах мистецтва – лише Гуцульській республіці свої літературні набутки присвятили Василь Гренджа-Донський, Улас Самчук, Zdenek Kudej, Vaclav Malý, Іван Долгош, Володимир Тимчук. А скільки поетів відгукнулися теплом у своїх строфах про цей край! А скількима барвами палітр зображена Ясинянська долина та люди на полотнах знаних художників! А музика та пісні! Як це все звести до купи та порохувати?

І Струківська не стояла осторонь прискіпливого погляду-аналізу митців. Її змальовує Гнат Хоткевич у «Довбуші», її світлять найкращі фотографі Європи – Florian Zapletal, Bohumil Vavroušek, Володимир Залозецький, Володимир Січинський, П. Кондрашенко, Петро Макушенко, Анатолій Красляньський та інші тим самим ширячи її вишуканий гуцульський стрій парижанами і москванами, її тиражує поштовий союз Чехословацької республіки на відомих марках (спочатку 1926 р., а потім у 1938 року зображення церкви було повторене на єдиній поштової марці Карпатської України.) і філателістичні товариства України, її обмірюють і вводять в еталони архітектори Rudolf Hulka, Jan Řeřicha, Зиновій Соколовський та інші.

Історія церкви

Церква, розташована в колишній Ясині Вижній, відома в літературі від 1886 р. як Струківська за ім'ям легендарного Івана Струка з села Зеленого з галицької сторони, який у долині річки Тиси вимушено залишив на зимівлю свою отару овець. Навесні він із сином знайшов овець живими та ще й з приплодом і тільки чудом це пояснив собі. Вдячний Богові Струк збудував на цій місці каплицю, а в долині заснував село і дав йому ймення Ясіня.

В актах Візитатора 1751 р. опущені описи храмів Ясині, лише в акті 1778 р. мукачівського єпископа Андрія Бачинського та графа Павла Фестетича, представника Угорського королівського скарбу, відзначена церква в Ясині Вижній.

Про час побудови церкви повідомляє різьблений напис на надпоріжнику західних дверей в бабинець ззовні навколо вирізьбленого хреста з геометричним орнаментом (с. 11, 23). Під час ремонту 1894 р. над входом в церкву був влаштований великий односхилий дашок, опертий на дві різьблені дерев'яні колони, який видно на світлинах поч. ХХ ст. В кінці 1920-х рр. при черговій заміні гонтового покриття церкви влаштували новий ганок на чотирьох колонах з двосхилим дашком. Після Другої світової війни церкву зачинили. 1963 р. її внесли в реєстр пам'яток УРСР під №201. 1971 року церкву реставрували за проектом архітекторів Івана Могитича та Богдана Кіндзельського. Тоді відновили гонтове покриття даху та кожухування стін, розібрали ганок при західній стіні бабинця, замінили деякі підвалини і конструкції дахів. Для богослужінь церкву відкрили на початку 1990-х рр. У 1994 р. до західної стіни бабинця добудували великий прямокутний присінок з трьома дверима. В кінці 1990-х рр. стіни підопасання церкви оббили дранкою візерунком риб'ячої луски.

Конструкція і план

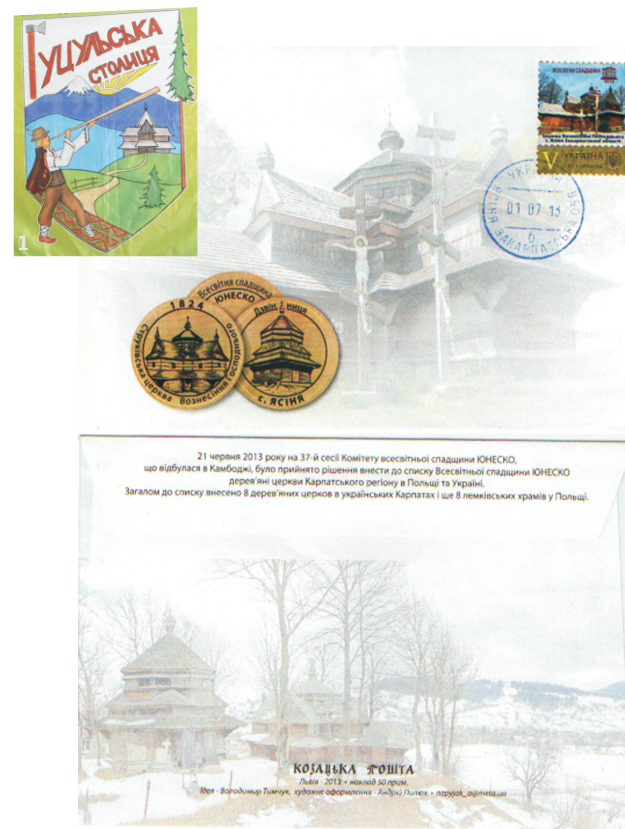
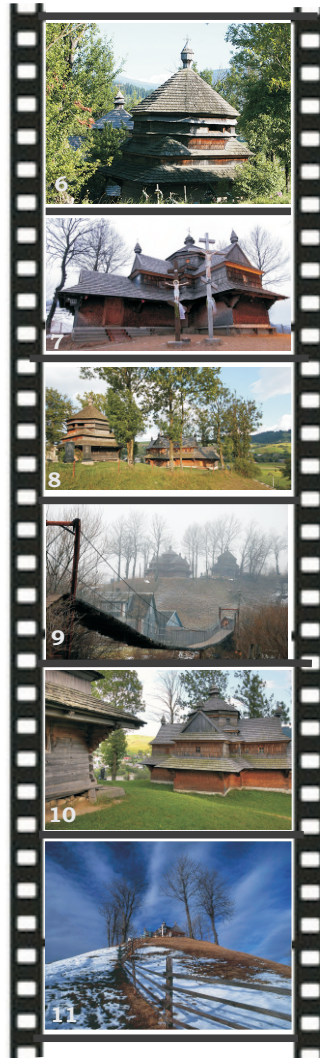
Церква – дерев'яна, п'ятизрубна, одноверха, на плані рівнораменного хреста, первісно поставлена на мурованих кам'яних наріжних стовпчиках, зараз на цегляному підмурівку, з орієнтацією головного входу на захід, віттаря – на схід. До квадратної у плані центральної нави (5,32×5,32 м) від сходу і заходу прилягають, відповідно, прямокутні у плані віттар та бабинець (2,72×3,59 м), від півночі і півдня децю коротші бічні рамена (2,72×3,00 м). У 1994 році від заходу до бабинця прибудували рівноширокий з ним присінок. Стіни усіх п'ятьох частин церкви – зрубні, з нахилом до середини, зведені з тесаних брусів, скріплені тиблями, вінці з'єднані замками з потайним зубом. Церква оперезана піддашиям, розташованим на одній позначці та опертим різьблені профільовані випусти вінців. Первісно відкриті зруби стін підопасання церкви зараз кожуховані гонтами «риб'ячою лускою». Зрубна конструкція стін пам'ятки над опасанням – кожухована гонтами. Віттар, бабинець та бічні рамена перекриті на одній позначці пласким дерев'яним балковим перекриттям по незначно заломлених до середини зрубних стінах. Стіни нави, на рівні перекриття бічних об'ємів, через заломлення та зрубні куткові вітрила з плану четверика переходять на план восьмерика та перекриті зрубним, з невеликим ухилом восьмибічним куполом. Стіни усіх п'яти об'ємів церкви на рівні заломів стягнуті перехресними сволами. Чотири бічних об'єми храму, що прилягають до нави, накриті двосхилими дахами по дерев'яних кроквах з причілками та острішками. Кожен з причілків чільних фасадів завершується конусовою маківкою з хрестом. Центральний об'єм храму поверх зрубного перекриття завершений восьмибічною наметовою банею зі сліпим восьмибічним ліхтарем і маківкою та хрестом. Усі конструктивні елементи споруди, окрім підмурівку фундаментів, виконані з дерева шпилькових порід. Дахи, піддашия, маківки вкриті гонтами. Вершечки маківок та ліхтаря над центральною частиною храму – оцинкованою бляхою. Причілки чільних фасадів ошальовані дошками. Головний вхід до церкви первісно

був влаштований від заходу у бабинець. Після добудови присінку вхід влаштували з його північної сторони. Двері головного входу – нові. Старий дерев'яний портал з дверима збережений в інтер'єрі добудованого присінку. На надпоріжнику вирізьблений напис про завершення будівництва церкви 1824 р., про ремонт (підвали-ни, одвірки, інше), а також фундування нового престолу 1894 р. У кожній з трьох стін бічних об'ємів церкви над опасанням влаштовані невеликі прямокутні вікна. Ще менші, квадратні віконця влаштовані у скісних стінах восьмибічного верху нави. Усі згадані вікна мають одинарні стаціонарні заповнення.

Брила. Планувально-просторова структура храму знайшла своє відображення в архі-тектурному вирішенні брили пам'ятки. Церква складається з чотирьох навхрест розташованих об'ємів бабинця, віттаря та рамен, що прилягають до центрального, децю ширшого об'єму нави. Власне, наріжники центрального об'єму створюють неповторний пластичний перехід між окремими частинами споруди та разом з широкими площинами піддашия, розташованими на одній позначці по всьому периметру пам'ятки об'єднують її в одне ціле. Кожний з чотирьох бічних об'ємів споруди накритий двосхилим гонтовим дахом та об'єднаний між собою, розташованими на одному рівні, піддашиями причілків та виступаючих наріжників центральної нави. Чотирибічний, децю, вищий зруб нави через двосхили, накриті гонтами, наріжники переходить на восьмибічний барабан верху та завершується пірамідальною восьмибічною наметовою банею, що незначно домінує над бічними частинами пам'ятки (карнизи бані розташовані безпосередньо над гребенями дахів бабинця, віттаря та рамен). Кожна з чотирьох маківок причілків і конусо-подібне накриття центрального ліхтаря церкви завершується кованим залізним хрестом. Монументальний та цільний образ церкви полегшений мереживом кожухування гонтами стін, дахів, маківок, різьбленими вітровими дошками причілків.

Інтер'єр: хрещата, п'ятизрубна плануально-просторова структура храму добре прочитується в інтер'єрі пам'ятки. Вужчі та пласко перекриті бабинець та бічні рамена церкви розкриті до центрального вищого об'єму головної нави через арки-проходи, утворені фігурно візеринними та вирізьбленими у вигляді волют профільованими випусти зрубів поперечних стін. П'яти арок опираються на виступаючі з площини стін пілястри зі стилізованими різьбленими капітелями. Кожна з чотирьох бічних частин храму освітлена трьома віконцями, а їх зашальоване дошками пласке перекриття почленоване перехресними сволами на чотири частини. Простір нави звужується догори за рахунок переходу четверика до восьмерика. Перехід виконаний через трохи заломлений верх стіни на скошених зрубних трикутних вітрилах і розташований на рівні пласких перекриттів бічних частин церкви. Перекрита восьмибічним наметом верхня частина нави освітлюється чотирма віконцями, розташованими у скісних стінах восьмерика. Візуально простір нави почленований перехресними сволами, розташованими на позначці верху залому стіни. Віттарна частина відділена від нави високим іконостасом з двома бічними дяконськими дверима та царськими, що приставлений до зрубною поперечною східною стіною нави, низ якої розташований вище верхньої позначки прорізів іконостасу. Підлоги всіх частин храму вистелені зі струганих дощок шпилькових порід. Стіни, сволаки та дошки перекриття – стругані, відкриті. Пілястри аркових проходів недавно помальовані олійною фарбою.

Вистрій. Іконостас 1803 р., дерев'яний, різьблений, позолочений, поліхромований, триярусний з горизонтальним розташуванням рядів. Царські двері – ажурові різьблені, золочені з шістьма овальними клеймами: дві Благовісницькі і євангелісти. Намісний ряд – з чотирьох ікон; обабіч царських дверей – ікони «Богородиця» і «Христос», справа від прорізу дяконських дверей – «Св. Дмитро», зліва – «Св. Микола». Дяконські двері відсутні. Традиційний празничковий ряд відсутній. Апостольський ряд складається з шести великих ікон (з парним зображенням апостола) в півциркульній аркатурі. По центрі, в трипелюстковій арці – Деїсус. - 13 -



8



1



2



3



4



5

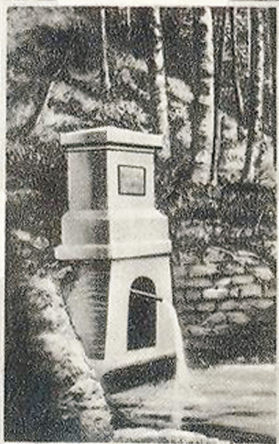


6



Tisza ucca

Körösmező
látképe
a Tiszaforrással



A Tisza eredete

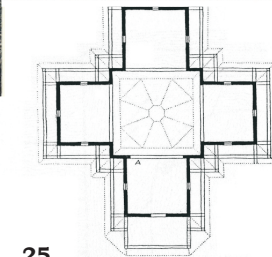


Lazescsina ucca

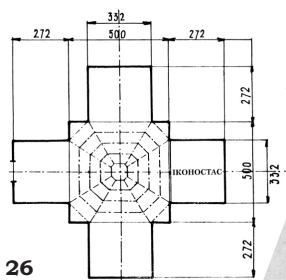


Körmenet

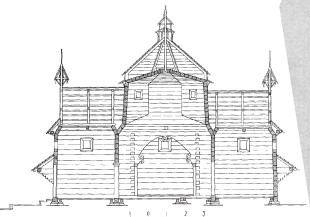
Főucca



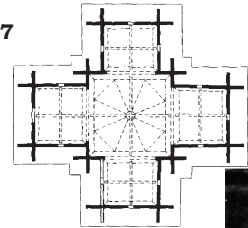
25



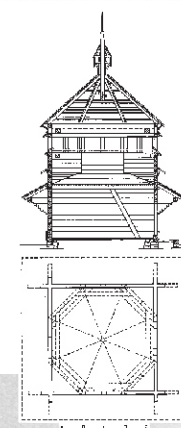
26



27



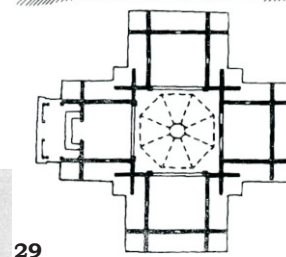
32



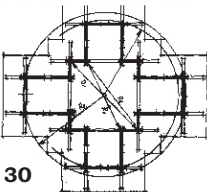
28



29



31



30



34



35



36



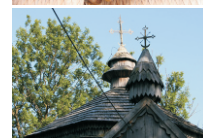
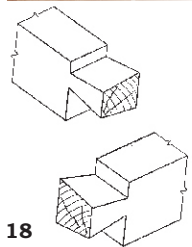
37



33



13 ПИКАДІЯ 1894
ПАВЛОК ПЕТРО ПАВЛОК ТРИ ПАВЛОКІОД



Гуцульська Народна Рада - 1918 р. смт. Ясіня -



Ясіня: Свячені паски. Jasina: Svetsci pasky



KOROSMEZO.

Magyar-orosz határ.

23 ПИКАДІЯ 1894
ПАВЛОК ПЕТРО ПАВЛОК ТРИ ПАВЛОКІОД

